

VISITA D'OBRES AL CUB DIGITAL PER A LES ACTIVITATS TIC

**EL MEDIA-TIC, AMB LES OBRES GAIREBÉ ENLLESTIDES,
NOVA IMATGE DE LA BARCELONA DIGITAL**



Media-TIC a la cruïlla Sancho de Àvila/Roc Boronat

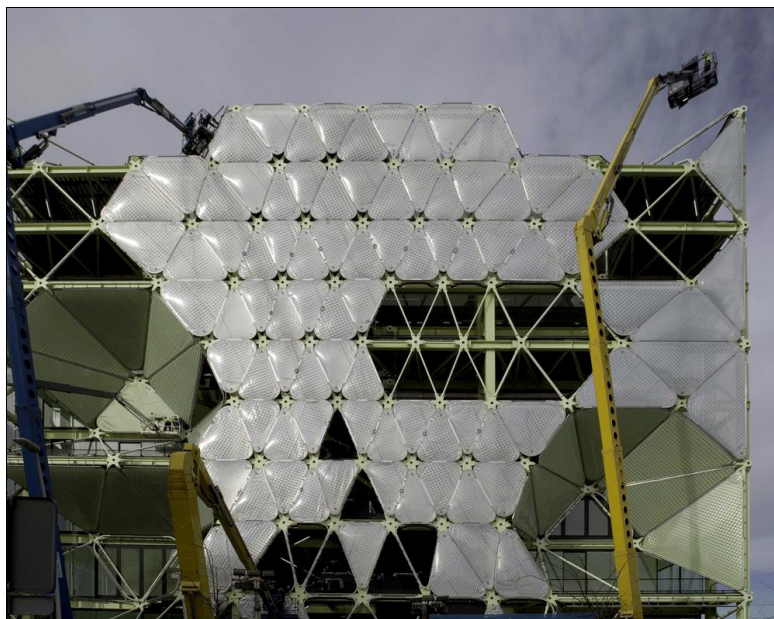
Barcelona, 19 de gener 2010.- L'alcalde de Barcelona i president del Consorci de la Zona Franca de Barcelona (CZFB), **Jordi Hereu**, ha visitat avui les obres de l'avanguardista edifici Media-TIC, que el CZFB ha promogut per acollir de manera emblemàtica les activitats i empreses de tecnologies de la informació i la comunicació (TIC) que es desenvolupen a Barcelona.

La visita s'ha fet en companyia de **Manuel Royes**, delegat de l'Estat al CZFB, i de representants de les constructores Sacyr i Dragados, que han participat en el projecte.

L'edifici, ubicat a la cruïlla dels carrers Sancho de Àvila i Roc Boronat, dins dels clústers TIC i Media del districte 22@Barcelona, té forma cúbica i està format per unes grans jàsseres de ferro cobertes per un revestiment de plàstic de bombolles inflables, que deixen entreveure l'estructura fluorescent de l'edifici. Personalíssima creació de l'arquitecte **Enric Ruiz-Geli**, l'atractiu recobriment té també una utilitat funcional com a instrument de regulació de la llum i de la temperatura.

ESPAI TIC DE BARCELONA

El Media-TIC serà una seu emblemàtica del món digital: l'edifici, dissenyat i construït digitalment per processos CAD-CAM, s'ha concebut com un punt de trobada de les empreses i institucions del món de les tecnologies TIC. La construcció dóna prioritat a la intercomunicació espacial, a la interrelació amb el districte 22@Barcelona, al qual pertany, i al desenvolupament de sinergies, com s'escau en un espai clúster.



Obres de recobriments de la façana, amb la característica pell d'ETFE

El Media-TIC evidencia la voluntat de Barcelona d'assolir un lideratge internacional en el sector audiovisual i en les tecnologies de la informació. Novament, el Consorci de la Zona Franca ha fet costat a la iniciativa municipal i s'ha involucrat com a promotor d'aquesta casa de les activitats TIC.



Detall d'una de les bosses mòbils que funcionen com a pantalla solar

ESPAI SINGULAR

L'edifici dissenyat pel despatx d'arquitectura Cloud-9, dirigit per **Enric Ruiz-Geli**, conjumina de manera plàstica, l'afany creatiu, la consciència ambiental i l'objectiu de ser un vehicle de difusió de noves tecnologies que han d'estar a l'abast de tots els ciutadans. Per això, també és un edifici d'una gran transparència, perquè està concebut per ser un espai cívic, socialment obert. En la seva base hi haurà una gran sala diàfana per actes, amb capacitat per a 300 persones.

Quant a la seva estructura, el Media-TIC ha estat distingit l'any 2009 amb el diploma European Award for Steelstructures, que concedeix la ECCS europea per la seva bellesa i eficiència com a edifici en acer.

En total, el Media-TIC té 16.000 m² construïts sobre rasant, més dues plantes sota rasant (7.100 m²) amb capacitat per a 200 places d'aparcament.

El cub de 38 metres d'alçada del Media-TIC ja va ser notícia a mitja construcció per l'espectacular hissament de la seva estructura de jàsseres d'acer, un esquelet intern apreciable a distància, en la trama urbana del Poble Nou, tant per la bellesa del seu disseny com pel seu característic color verd fluorescent, que el fa distingible fins i tot de nit.



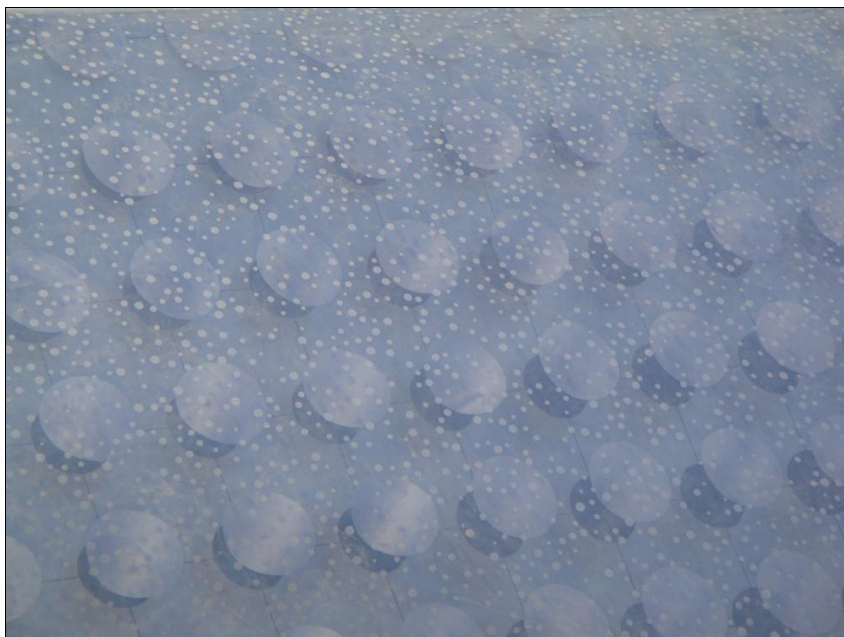
Instantànies de l'hissament de l'estructura

Totes les façanes del Media-TIC són diferents. Des de fora, trasllueixen parts dels seus espais interiors i donen una plasticitat diversa. Des de dins, atorguen vistes espectaculars i uns atractius visuals diferents en cadascuna de les seves 9 plantes (PB+altell+8), les quals aviat seran ocupades per empreses d'activitat TIC, que hi tindran les seves oficines.

Un revestiment translúcid i innovador, l'ETFE (*Ethilene Tetrafluor Ethilene*) recentment homologat com a material constructiu, suposa en si mateix una innovació en les edificacions espanyoles. Aquest embolcall de polímer de 2.500 m² d'extensió actua de cobertor extern i, al mateix temps, de pantalla solar mòbil que facilita la penetració de la llum i l'estalvi tèrmic.

El gruix de façana queda reduït al mínim amb aquesta lleugera pell plàstica (amb un gruix total de 0,2 mil·límetres), al temps que el filtre solar obté un coeficient de filtració de llum ultraviolada del 85%. El material, de gran densitat, és a més a més antiadherent, de manera que gairebé no s'embruta. La seva aplicació sobre el Media-TIC dóna, a una escala gegantina, l'aspecte d'un enorme cub encoixinat amb un plàstic de bombolles.

La configuració de les façanes ha ocasionat dues patents d'innovació: una anomenada "Configuració ETFE diafragma" , que és la que s'utilitza en la façana amb més insolació, i una altra anomenada "Configuració ETFE boira", en la façana sud-oest.



Vist d'aprop la serigrafia d'ETFE presenta diverses capes a l'exposició solar

EFICIÈNCIA ENERGÈTICA

L'edifici que avui es visita s'ha concebut des d'una gran exigència d'eficiència ambiental, i sota el principi que l'energia més neta és aquella que no es consumeix. D'altra banda, és dels edificis de la ciutat on s'han previst més criteris d'eficiència energètica.

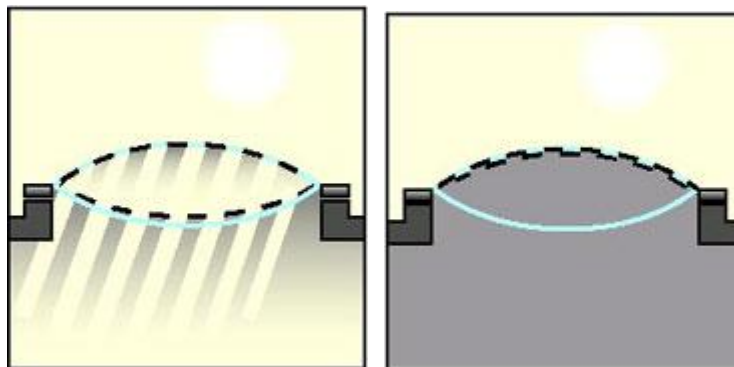
En definitiva, l'estudi energètic de l'edifici efectuat per PGI Engineering mostra uns paràmetres molt avançats en energia i ambient, de manera que l'estalvi energètic del Media-TIC equival a evitar el vessament a l'atmosfera de 114 tones de CO₂ a l'any, o a la producció elèctrica generada per 700 captadors fotovoltaics.

L'estudi efectuat arran de l'exposició solar de l'edifici demostra que la despesa més important en climatització seria la de refrigeració, ja que la despesa de calefacció seria mínima. En aquest sentit, la incorporació de l'ETFE a les façanes SE (Sancho de Ávila) i SO (façana CAC) redueix la càrrega energètica molt significativament, amb un 20% d'estalvi en climatització per aquest filtre solar.

Cal destacar que la pell d'ETFE s'activa amb mecanismes pneumàtics gràcies a uns sensors "luxòmetres" que, segons l'energia solar existent, activen automàticament i de manera autònoma els dispositius d'inflament i desinflament de les càmeres. Aquests luxòmetres són energèticament autònoms.

El revestiment té tres capes de material a la façana que rep més insolació, que és la que dóna al carrer Sancho de Ávila (SE). Aquestes capes són inflables domòticament a través d'uns sensors, de manera que s'acaben formant dues càmeres d'aire.

La primera capa d'ETFE és transparent, però la segona i la tercera tenen un patró de disseny invers que, a l'inflar-se i desinflar-se, donen transparència o opacitat. Així s'evita l'entrada de la llum i el calor quan la insolació és més gran. És l'anomenada configuració "ETFE diafragma." El sistema aconsegueix gestionar el moviment de l'aire de tota una façana amb uns resultats molt favorables en eficiència energètica.

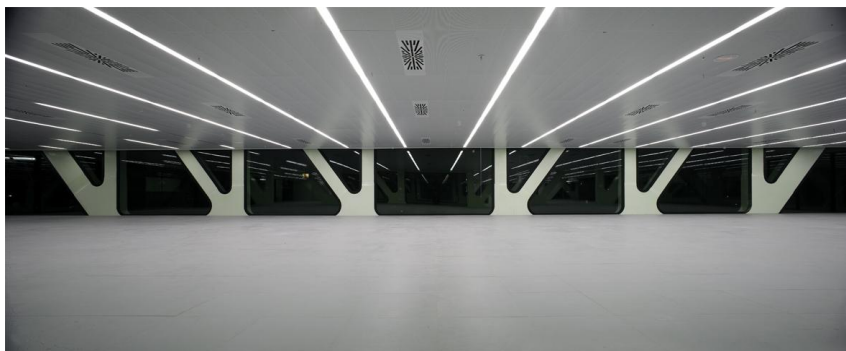


Diagrames del funcionament de l'ETFE diafragma

Una altra façana de configuració singular és la que dóna al carrer interior que separa el Media-TIC de l'edifici del Consell de l'Audiovisual de Catalunya (CAC), seu corporativa veïna al Media-TIC, que també està promovent el CZFB.

Aquesta façana també té una incidència solar notable, de manera que en aquest cas s'utilitza la configuració "ETFE boira", que injecta nitrogen pulveritzat en unes bosses longitudinals d'ETFE disposades al llarg de la façana SO del Media-TIC.

Gràcies a aquesta acció es passa d'un factor solar (FS) 0,45, que és l'exigit pel Codi tècnic de l'edificació, a un FS del 0,10, quatre cops inferior.



Aspecte d'una de les plantes

Les altres dues façanes del cub són envidrades i tenen molt poca exposició solar. D'altra banda, la teulada de l'edifici alberga una coberta fotovoltaica i, en part, una coberta natural enjardinada. L'aigua de la pluja es recollida en una cisterna per tal d'aprofitar-la en el circuit d'aigües no potables de l'edifici. Quant a l'aire condicionat, el Media-TIC es troba connectat amb la xarxa de Districlima del districte, la qual cosa redueix encara més la factura de condicionament (un 25%).

ENCARANT LA FASE D'OCUPACIÓ

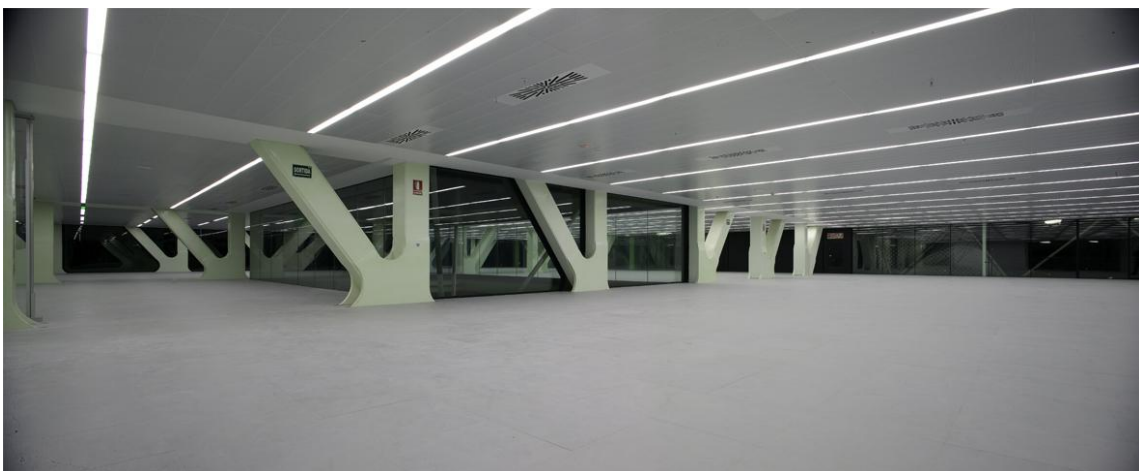
El contenidor TIC de la ciutat afrontarà els propers mesos l'acabament d'obra i la primera fase d'ocupació dels 14.000 m² útils d'espais de treball de què disposa.

El CZFB està invertint en el Media-TIC uns 28 milions d'euros i abans d'acabar l'edifici ja ha concertat un compromís de lloguer amb la Fundació Universitat Oberta de Catalunya (UOC), que ocuparà els 5.000 m² de les tres plantes superiors del Media-TIC. La Fundació UOC preveu traslladar aquí l'Internet Interdisciplinary Institute (IN3) i l'eLearn Center, que actualment es troben en el seu campus de Castelldefels i a la Rambla de Catalunya.

D'altra banda, també està previst que el Media-TIC aculli la seu de Barcelona Digital, centre de R+D, transferència tecnològica i promoció de la innovació, especialitzat en l'àmbit de les TIC aplicades a la salut, la mobilitat i la seguretat. Al seu patronat té un ventall d'empreses del sector TIC, les universitats Politècnica i Pompeu Fabra, ESADE, la Generalitat i l'Ajuntament de Barcelona.

Amb aquest nou espai emblemàtic, les empreses i institucions dels sectors TIC i Media de 22@Barcelona, que són el 50% del total de les empreses ubicades al districte, podran crear sinèrgies i desenvolupar les seves activitats de manera conjunta en un entorn especialment dissenyat per acollir-les.

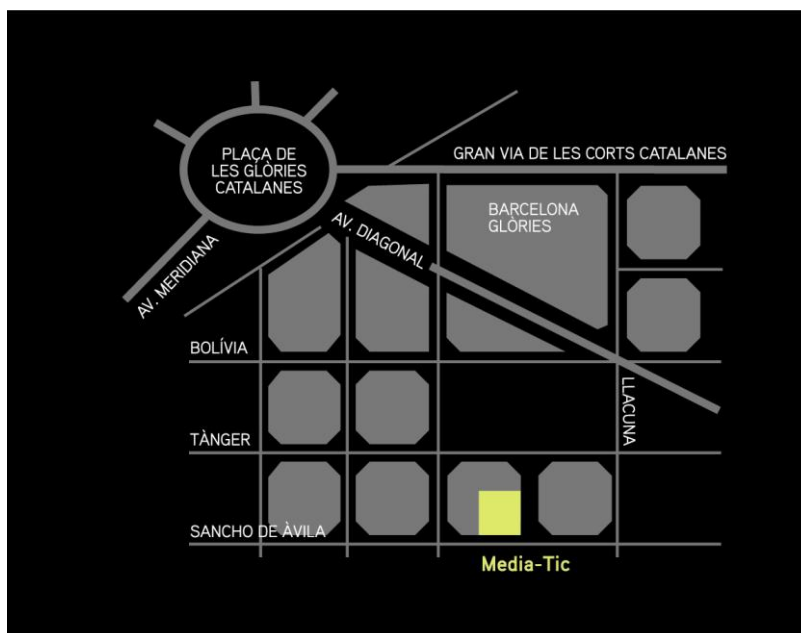
Cal recordar que la construcció de l'edifici Media-TIC es va concertar a través d'un conveni entre l'Ajuntament de Barcelona i el Consorci, pel qual el municipi cedia per 50 anys al CZFB el terreny per a la construcció, una parcel·la de 3.572 m². L'acord estipulava que l'Ajuntament obtindria lliure de renda el 10% de la superfície construïda pels usos que estimés, i a més, una reserva del 40% de la superfície construïda per llogar en condicions de renda bonificada, a iniciatives emprenedores en l'àmbit de les TIC.



Vista d'una de les plantes del Media-TIC.

Les plantes inferiors de l'edifici s'empraran per actes vinculats amb la divulgació pública i empresarial de les empreses dedicades als mitjans i les TIC, i es dedicaran espais a l'exhibició, formació i difusió de novetats tecnològiques aprofitant la gran capacitat que té la sala d'actes del vestíbul inferior de l'edifici i la seva excel·lent vocació d'aparador ciutadà. Evidentment, l'edifici també comptarà amb espais reservats per a la restauració etc.

El CZFB és una entitat de promoció econòmica de caràcter públic que impulsa projectes immobiliaris, tecnològics i de suport a la indústria per afavorir el desenvolupament de Barcelona i de la seva àrea d'influència. La promoció d'aquest edifici singular per la seva arquitectura constitueix, a més, una icona de la renovació urbanística i productiva de la ciutat, en la qual el Consorci es troba plenament involucrat.



Ubicació del nou edifici en la trama urbana del Poble Nou

Més informació:

Departament de comunicació CZFB: Tel: +34 93 263 81 65. PressConsorticiZF@el-consorci.es